

# RACCOLTA DIFFERENZIATA

Italienisch



**risparmio  
assicurato!**

Stadt Fürth Abfallwirtschaft  
Settembre 2017

La presente guida viene costantemente aggiornata ed è disponibile sul sito [www.fuerth.de/abfallwirtschaft](http://www.fuerth.de/abfallwirtschaft)

## La raccolta differenziata a Fürth

- ▶ Bidone giallo
- ▶ Carta
- ▶ Biorifiuti
- ▶ Rifiuti speciali
- ▶ Vetro
- ▶ Vestiti e scarpe
- ▶ Rifiuti ingombranti
- ▶ Rifiuti elettronici
- ▶ Secco non riciclabile

### INFO

- ▶ Gli altri materiali riciclabili possono essere conferiti gratuitamente presso gli appositi centri di raccolta della città di Fürth. Tutti gli indirizzi e i numeri di telefono sono riportati sull'ultima pagina.

Informazioni importanti per il ritiro e la preparazione dei bidoni dei rifiuti.

- ▶ **Bidone del secco non riciclabile** Il giorno della raccolta dei rifiuti bisogna consentire l'accesso al luogo in cui si trovano i bidoni oppure posizionare i bidoni ai bordi della strada a partire dalle ore 6.30. Gli addetti al ritiro non sono obbligati a suonare il campanello.
- ▶ **Bidone dell'umido**
- ▶ **Bidone della carta** Il giorno del ritiro bisogna mettere i bidoni o l'apposito sacchetto giallo ai bordi della strada entro le 6.30.
- ▶ **Bidone giallo/ sacchetto giallo**

- ▶ Questi simboli indicano come fare correttamente la raccolta differenziata:



Corretto



Non corretto



## BIDONE GIALLO



## CARTA

### Imballaggi

Tutte le confezioni dei rifiuti domestici in plastica, multimateriale e metallo con o senza il "Punto verde" vanno nel sacchetto giallo o nel bidone giallo, NON nel secco non riciclabile.



#### Nel bidone giallo e nel sacchetto giallo vanno solo confezioni vuote

- ▶ **Fogli di materie plastiche**  
Sacchetti della spesa, buste, involucri
- ▶ **Bottiglie di plastica**  
Bottiglie di detersivi, detersivi, creme, bibite
- ▶ **Vasetti di plastica**  
Vasetti dello yogurt, contenitori per la margarina
- ▶ **Schiуме**  
Contenitori per frutta e verdura in styropor
- ▶ **Multimateriale**  
Tetra Pak, cartoni per bibite e latte, confezioni sotto vuoto
- ▶ **Metalli**  
Barattoli di conserva e bibite, tappi, fogli, contenitori e coperchi in alluminio



#### Questo no!

Imballaggi in carta, cartone, cartonaggi, giornali e riviste = bidone blu  
Bottiglie di vetro, bicchieri = container per il vetro

- ✗ **Prodotti tessili**
- ✗ **Piatti e posate usa e getta**
- ✗ **Videocassette e musicassette**
- ✗ **Dischetti, CD**
- ✗ **Pannolini**
- ✗ **Tappeti, rifiuti domestici**
- ✗ **Pentole in metallo**
- ✗ **Terrine di plastica**
- ✗ **Materiali da costruzione**

### IL NOSTRO CONSIGLIO

Le spese per lo smaltimento degli imballaggi vengono pagate già all'atto dell'acquisto. **Quindi, facendo una corretta raccolta differenziata non devi pagare nessuna tassa aggiuntiva sui rifiuti, ma ti basta solo un bidoncino per il secco non riciclabile.**

### Riciclare = risparmiare risorse

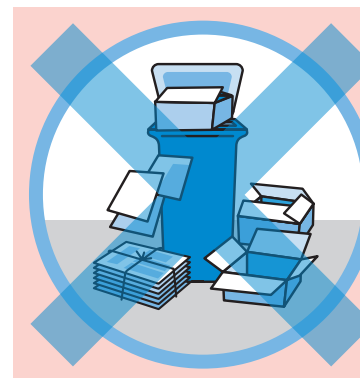
Per produrre la carta servono molto legno, acqua ed energia. Il riciclaggio della carta usata invece è sostenibile e conveniente.

#### Aiuta anche tu l'economia dei rifiuti!

Per consentire il regolare svuotamento del bidone della carta nel mezzo di raccolta è importante che questo non sia stracolmo e che quindi il coperchio sia chiuso!

#### Non mettere la carta usata a fianco dei bidoni!

Per riempire bene il bidone ridurre i cartonaggi ingombranti in pezzi. In caso di grandi quantità poco maneggevoli da smaltire rivolgiti direttamente ai centri di raccolta.



#### Non così!

I bidoni stracolmi e la carta usata messa a fianco dei bidoni non verranno ritirati.

I bidoni per la carta sono gratuiti! Ordina il bidone della giusta dimensione.

Gli imballaggi di carta e cartone e i cartonaggi vanno nel bidone blu. **Non vanno nel sacchetto giallo né nel bidone giallo.**

### LE MISURE DEI BIDONI

Per abitazioni private a seconda della frequenza dei ritiri: **2 o 4 settimane**

Case mono o bifamiliari a scelta: 120 oppure 240 litri

Condomini 20 litri a persona, ritiro ogni 2 settimane

40 litri a persona, ritiro ogni 4 settimane



# BIORIFIUTI

## I biorifiuti sono 100% riciclabili

I biorifiuti sono rifiuti naturali prodotti in cucina e in giardino e possono essere trasformati in prezioso compost o biogas. Il 40% dei rifiuti prodotti in casa sono biorifiuti.

### La raccolta dei biorifiuti è semplice:

in cucina basta raccogliere i rifiuti naturali in un sacchetto di carta resistente in tutta comodità e senza sporcare. Quando è pieno getta il sacchetto direttamente nel bidone verde per l'umido. Per mantenere pulito il bidoncino verde non buttare mai rifiuti di cucina sciolti. Il bidone dell'umido deve essere posizionato al riparo dal sole e dal gelo e va pulito spesso.

### I sacchetti di carta sono gratuiti:

vengono distribuiti alle famiglie ogni due anni e sono disponibili tutto l'anno presso gli appositi centri di distribuzione.

**Consiglio:** chiedi anche a vicini e conoscenti se hanno sacchetti biodegradabili in più. Saranno contenti di darteli piuttosto di buttarli inutilmente nel bidone della carta.



### Dove vanno i rifiuti da giardino?

- ▶ Insieme al sacchetto dell'umido viene raccolto solo il sacchetto dei rifiuti da giardino della città (sacchetto di carta da 60 litri). Lo trovi ad un prezzo conveniente in molti tabacchini e ricevitorie del lotto vicini a te.
- ▶ Per la stagione del giardinaggio puoi anche ordinare per iscritto il pratico bidone dell'umido stagionale.
- ▶ Le grandi quantità di rifiuti da giardino invece possono essere conferite direttamente al centro di compostaggio di Burgfarnbach.

### I bidono per l'umido sono molto più convenienti di quelli per il secco non riciclabile

Le tariffe per lo smaltimento sono disponibili sul sito [www.fuerth.de](http://www.fuerth.de) oppure nell'apposito tariffario.



## Cosa va nel bidone dell'umido

- ▶ **Rifiuti di cucina:**  
scarti di frutta e verdura  
filtri del caffè e bustine del tè  
avanzi di cucina
- ▶ **Rifiuti da giardino:**  
sfalci d'erba, foglie  
fiori recisi  
taglio di siepi  
piante d'appartamento
- ▶ **Altri rifiuti compostabili:**  
lettiere di piccoli animali in paglia,  
fieno o trucioli di legno



## Cosa NON va nel bidone dell'umido!

- × Alimenti imballati (rimuovere l'imballaggio!)
- × Materie plastiche, Tetra Pak e legno
- × Lettieria per gatti in sassolini minerali
- × Sacchetti usati dell'aspirapolvere, pannolini e articoli igienici, mozziconi di sigarette, ceneri di ogni tipo
- × Lattine
- × Vetro
- × Metalli e fili metallici
- × Macerie da costruzione, sassi e vasi per i fiori in terracotta
- × Tappi in sughero
- × Vernici e oli esausti delle macchine



Qui

# Non gettare mai sacchetti di plastica!

Per i biorifiuti utilizza i sacchetti di carta o la carta di giornale.



## BIORIFIUTI

### La plastica rende i biorifiuti inutilizzabili

Con la plastica non si può fare il compost

- ▶ Non gettare i rifiuti della cucina nel bidone dell'umido all'interno di borse di plastica. La plastica non è biodegradabile. Se il bidone non è utilizzato correttamente potrebbe non essere svuotato.
- ▶ Anche i sacchetti di plastica "compostabili" impediscono il compostaggio e la produzione di biogas perché si decompongono troppo lentamente.



**Non gettare mai la plastica nell'umido!**



### IMPORTANTE!

**Trasporto sicuro, ma solo fino al bidone!**

È possibile utilizzare un sacchetto di plastica per trasportare in modo sicuro il sacchetto di carta fino al bidone dell'umido. Poi però devi togliere il sacchetto di plastica e gettarlo nel secco non riciclabile.

## IL NOSTRO CONSIGLIO

È possibile gettare i biorifiuti nel bidone dell'umido anche avvolti nella carta di giornale (non quella patinata lucida) così come i resti di carta e cartone umidi (sacchetti per la frutta, vassoi per alimenti, carta da cucina).



## RIFIUTI SPECIALI

### Come vanno smaltiti i veleni e le sostanze tossiche

- ▶ Le sostanze chimiche, le vernici e i veleni di uso domestico possono essere conferiti gratuitamente al centro di raccolta di Atzenhof.
- ▶ In primavera ed autunno c'è anche una stazione mobile per la raccolta dei rifiuti in giro per la città. Le date e i luoghi saranno pubblicati online.



**Cosa accetta il mezzo mobile per le sostanze nocive**

- ▶ **Casa:** disinfettanti, smacchiatori, impregnanti, colle, condensatori, tubi fluorescenti (max. 10 pz.), lampadine a risparmio energetico, lucidanti per mobili, interruttori e termometri a mercurio, detersivi, bombolette spray (non vuote)
- ▶ **Hobby:** sverniciatori a solvente, sostanze chimiche, diluenti per vernici, prodotti chimici per fotografia, antisettici per il legno, indurenti, vernici, acidi, soluzioni alcaline, solventi (benzina, acetone, ecc.), pulitori per pennelli (usati o meno)
- ▶ **Giardino:** fertilizzanti, fitofarmaci, antiparassitari, ecc.



**Questo no!**

- ✗ **Medicinali scaduti** (secco non riciclabile)
- ✗ **Vernici in dispersione e pitture per pareti** (secco non riciclabile = bidone del secco / centro di raccolta)
- ✗ **Estintori** (centro di raccolta)
- ✗ **Olio esausto, batterie** (solo restituzione al rivenditore)

## IMPORTANTE

Il conferimento al mezzo mobile per le sostanze nocive è limitato a 20 litri/15 kg. Le quantità maggiori vanno conferite direttamente al centro di raccolta. Per gli orari precisi per il conferimento telefonare al numero 0911-81 01 524.



## VETRO

### Il vetro è riciclabile

Sull'intero territorio cittadino ci sono circa un centinaio di container per il vetro. La cosa importante è dividere il vetro in base al colore, dopo averlo sciacquato, e gettarlo nell'apposito contenitore. Non lasciare rifiuti fuori dai container!



#### Le bottiglie e i bicchieri vanno gettati all'interno del container per il vetro.

Gettare solo contenitori di vetro. Gli altri tipi di vetro vanno conferiti presso il centro di raccolta.

Per maggiori info: [www.was-passt-ins-altglas.de](http://www.was-passt-ins-altglas.de)

#### COSA VA

- ▶ Bottiglie per le bibite
- ▶ Vasi per la conserva
- ▶ Vasi per la marmellata
- ▶ Contenitori di vetro farmaceutici
- ▶ Altri tipi di vetro da imballaggio



#### COSA NON VA

- ✗ Porcellana
- ✗ Ceramica
- ✗ Contenitori di vetro pyrex
- ✗ Contenitori di cristallo al piombo come, ad esempio, vasi di fiori, posacenere o bicchieri per il vino
- ✗ Bicchieri da tavola
- ✗ Lampadine a incandescenza o a risparmio energetico e lampade al neon
- ✗ Vetro per finestre
- ✗ Specchi
- ✗ Addobbi in vetro per l'albero di Natale
- ✗ Cristalli auto e lampadine auto
- ✗ Piani cottura Ceran

Attento ai rumori! Puoi gettare il vetro tutti i giorni dalle 7.00 alle 19.00.

### IL TUO RISPARMIO

Non gettare i contenitori di vetro nel bidone del secco non riciclabile. Così "noi" risparmiamo sui costi per l'incenerimento perché tanto il vetro non brucia.

## VESTITI E SCARPE

### Per l'inceneritore sono sprecati

C'è molta richiesta di vestiti usati. Metti i tuoi vestiti usati e in buone condizioni in uno dei quasi 70 container per vestiti messi a disposizione dalla città.



#### Cosa va nel container degli abiti usati

- ▶ Vestiti per bambini e adulti
- ▶ Coperte, lenzuola, asciugamani o animali di pezza
- ▶ Paia di scarpe completi legati tra loro



I vestiti usati raccolti negli appositi container vengono poi venduti e abbandonano il territorio cittadino. Se volete donare abiti per i bisognosi del luogo, allora portateli direttamente al **Centro di raccolta dell'usato con negozio di vestiti di Bislohe**. L'indirizzo e il numero di telefono sono riportati sulla pagina "Info ed indirizzi".

#### IMPORTANTE!

- ▶ I vestiti donati devono essere **puliti e asciutti** e imballati bene all'interno di sacchetti.
- ▶ I vestiti logori e consumati e gli stracci vanno nel secco non riciclabile.

### IL TUO RISPARMIO

**Pensaci:** con noi i vestiti che doni hanno un tornaconto economico perché con il ricavato della vendita dei vestiti raccolti nei container della città vengono pagate le "nostre tasse sui rifiuti".



## RIFIUTI INGOMBRANTI

### Come smaltire correttamente i rifiuti ingombranti

I rifiuti ingombranti possono essere conferiti gratis direttamente presso i centri di raccolta.

I mobili o gli oggetti usati ingombranti possono essere ritirati a domicilio su appuntamento.

Pianifica il ritiro a domicilio con almeno 4-6 settimane di anticipo.



#### I rifiuti ingombranti che possono essere ritirati

- ▶ **Mobili ed apparecchi elettrici:** mobili e suppellettili ingombranti come tavoli, poltrone, materassi, armadi, apparecchi elettrici di piccole e grandi dimensioni
- ▶ **Rifiuti ingombranti:** oggetti usati come passeggini, slitte, giocattoli di grandi dimensioni, valige, sci, ceste, grill, biciclette, seggiolini per bambini, vasi



#### Questo no!

- ✗ **Componenti e pneumatici per auto**
- ✗ **Macerie da costruzione**  
Per es. muratura, piastrelle, lavandini
- ✗ **Rifiuti edili**  
Per es. finestre, porte, parquet, coperture in legno, in laminato o PVC
- ✗ **Carta, cartone, cartonaggi, ecc.**
- ✗ **Rifiuti da giardino**
- ✗ **Secco non riciclabile**  
Per es. carta da parati, stracci, suppellettili
- ✗ **Rifiuti speciali**  
Per es. olio esausto, vernici, batterie, accumulatori, sostanze chimiche
- ✗ **Imballaggi**
- ✗ **Stufe di qualsiasi tipo**
- ✗ **Rottami**  
Radiatori, vasche, tubazioni, grondaie

## IMPORTANTE

Chiedi un appuntamento per iscritto: mediante il modulo online su [www.fuerth.de](http://www.fuerth.de), per e-mail: [sperrmuell@fuerth.de](mailto:sperrmuell@fuerth.de), via fax 0911/974-392091, lettera o apposita cartolina (disponibile gratuitamente presso i tabacchini e le ricevitorie del lotto). Consulenza telefonica al numero: 974-12 60.



## RIFIUTI ELETTRONICI

### Come smaltire correttamente i rifiuti elettronici

Tutti gli apparecchi elettrici di piccole e grandi dimensioni vengono ritirati su appuntamento oppure possono essere conferiti direttamente al centro di raccolta. I piccoli elettrodomestici non vanno mai gettati nel bidone del secco non riciclabile perché contengono metalli riciclabili.



#### Quali sono i rifiuti elettronici

- ▶ **Grandi elettrodomestici:** frigoriferi, lavatrici, cucine economiche, ecc.
- ▶ **Piccoli elettrodomestici:** ferri da stiro, spazzolini elettrici, orologi da polso, ecc.
- ▶ **Apparecchiature informatiche e per telecomunicazioni:** televisori, PC, portatili, telefoni, ecc.
- ▶ **Giocattoli, attrezzi sportivi e per il tempo libero:** trenini, videogiochi, attrezzature sportive con componenti elettrici, ecc.
- ▶ **Utensili:** trapani, seghe, tosaerba, macchine da cucire, ecc.

Gli apparecchi fino a 10 kg e 50 cm di lunghezza possono essere conferiti gratuitamente anche al mezzo mobile per le sostanze nocive.

#### INFO:

Sul sito [www.fuerth.de](http://www.fuerth.de) trovi sempre informazioni aggiornate, tra cui gli orari e le postazioni del mezzo mobile per le sostanze nocive in primavera e autunno.

## IMPORTANTE

Rimuovere le batterie e gli accumulatori dagli apparecchi prima di consegnarli nei punti di raccolta dei rivenditori.



## SECCO NON RICICLABILE



## INFO / INDIRIZZI

### Tutto il resto non è riciclabile

Lo smaltimento del secco non riciclabile è la forma più dispendiosa di smaltimento dei rifiuti perché il secco deve essere incenerito. L'incenerimento rappresenta gran parte dei costi a carico delle famiglie. Fare correttamente la raccolta differenziata riduce le spese di smaltimento al minimo.



#### Cosa va nel bidone del secco non riciclabile

- ▶ Medicinali scaduti
- ▶ Alimenti imballati (rimuovere il contenuto e gettarlo nel bidone dell'umido)
- ▶ Materie plastiche, multimateriale e legno
- ▶ Stoviglie di ceramica e porcellana (si consiglia di portarli al centro di raccolta per le macerie da costruzione)
- ▶ Lettiere minerali per piccoli animali e gatti
- ▶ Sacchetti per aspirapolvere usati, pannolini e articoli igienici
- ▶ Mozziconi di sigaretta, ceneri di ogni tipo
- ▶ Carta da parati, stracci, giocattoli di piccole dimensioni, ecc.
- ▶ Oggetti usati di qualsiasi tipo di piccole dimensioni



#### Questo no!

- ✗ Rifiuti speciali (batterie, ecc.)
- ✗ Macerie da costruzione (pietre, terra, ceramica, porcellana, terracotta, ecc.)
- ✗ Rifiuti elettronici
- ✗ Rifiuti ingombranti
- ✗ Materiali riciclabili (biorifiuti, vetro, carta, vestiti, scarpe, imballaggi, ecc.)

Gli imballaggi non vanno gettati nel bidone del secco non riciclabile. Devono essere sciacquati e gettati nel sacchetto giallo o nel bidone giallo! I contenitori di vetro vanno nell'apposito container per il vetro, mentre la carta va nel bidone della carta.

### Rispondiamo alle tue domande

I nostri consulenti sono a tua completa disposizione per qualsiasi domanda o chiarimento in merito allo smaltimento dei rifiuti.

#### Servizio consulenza rifiuti

Mainstraße 51 e Schwabacher Straße 170 (Ämtergebäude Süd)  
Lun. – gio. 8.00-15.00 · Ven. 8.00-12.00  
Tel.: 0911-974-12 60  
Fax: 0911-974-20 94  
Fax: 0911-974-39 20 92 (bidone del secco)  
Fax: 0911-974-39 20 91 (rifiuti ingombranti)  
E-mail: [abfallberatung@fuerth.de](mailto:abfallberatung@fuerth.de)

#### Centro di raccolta di Fürth

Karolinenstraße 148  
Tel.: 0911-70 66 66

#### Centro di raccolta di Atzenhof

Vacher Straße 333  
Tel.: 0911-81 01 524 - Fax: 0911-81 01 526

#### Centro di compostaggio

Burgfarnbach, Breiter Steig/Veitsbronner Straße  
Tel.: 0911-75 20 279 (solo per gli orari di apertura)

#### Deposito terra e materiali da costruzione

Uscita raggiungibile mediante la B8  
direzione Veitsbronn  
Tel.: 0911-75 20 787 · Fax: 0911-81 01 733

#### Centro di raccolta dell'usato con negozio di vestiti

Industriestraße 14  
90765 Fürth-Bislohe  
Tel.: 0911-3 07 32-0  
[www.gebrauchtwarenhof.de](http://www.gebrauchtwarenhof.de)

Sul sito [www.fuerth.de](http://www.fuerth.de) trovi sempre informazioni aggiornate, modifiche e orari di apertura.

## IL TUO RISPARMIO

Con una corretta raccolta differenziata e utilizzando i bidoni del quartiere ottimizzi la tua tassa sui rifiuti. Contatti: [muelltonnen@fuerth.de](mailto:muelltonnen@fuerth.de)



**Grazie per il tuo aiuto.**

Aggiornato: settembre 2017